

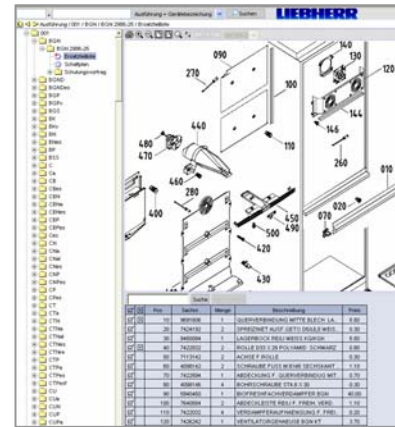
## Informationshandbuch LIPARTS (CD/DVD-Version)

Systemvorstellung.....	2
Kurzübersicht der Funktionen von CD/DVD-LIPARTS .....	2
Online-Hilfe.....	7
Systemvoraussetzungen .....	7
Systemeinstellungen des Browsers.....	8
Weitere Software .....	17

# Systemvorstellung

CD/DVD-LIPARTS ist ein Ersatzteilkatalog für Servicetechniker zum Abruf von Ersatzteildokumentationen sowie zur Bestellung von Ersatzteilen.

CD/DVD-LIPARTS bietet zusätzlich zu den Funktionen eines Ersatzteilkataloges die Möglichkeit, **den auf Ihrem Computer abgespeicherten Warenkorb in das Internet-System von LIPARTS (Internet-LIPARTS) hochzuladen und danach online an LIEBHERR zu übermitteln (detaillierte Anleitung Seite 4).**



## Kurzübersicht der Funktionen von CD/DVD-LIPARTS

### Geräte oder Ersatzteilsuche

Suche nach

- Ausführung + Gerätebezeichnung
- Ausführung + Fremdbezeichnung
- Servicenummer
- Teilesuche-Beschreibung
- Teilesuche-Sachnummer



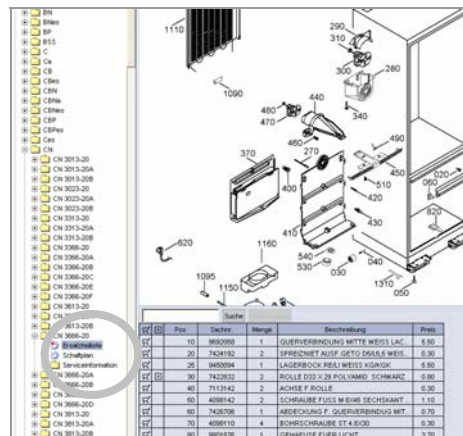
Suchergebnisse erscheinen im unteren Bildschirmausschnitt – Durch Klicken auf die jeweilige Zeile wird die Ersatzteildokumentation geladen.

Pos.	Part	Menge	Beschreibung	Preis
001	998776000	1	QUEERVERBUNDUNG MITTE WEISS LAC.	6,90
001	998776001	2	SPRITZNET AUSF. GETO DRAGS WEISS	6,90
001	998776002	1	LASERBOCK REAL WEISS KIGANG	6,90
001	998776003	2	ROLLE EDD X 29 POLYAMID SCHWARZ	6,90
001	998776004	2	ACHSEL ROLLE	6,90
001	998776005	2	SCHRAUBE F. LIESS M. WEISS SECHSKANT	1,10
001	998776006	1	ABDECKUNG F. QUERVERBUNDUNG MIT	6,70
001	998776007	4	SCHNITTSCHRAUBE ET 4 R-00	0,30
001	998776008	1	GEHÄUSE FUER LICHT	3,70

### Ersatzteilliste Bildtafel

Im Baum auf „Ersatzteilliste“ klicken.

Es erscheint die Ersatzteilliste mit Bildtafel.



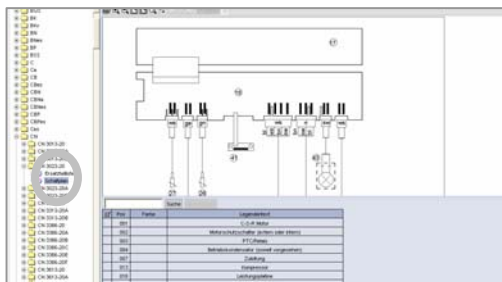
**Ersatzteilliste**

Auf „+“ klicken um Ersetzungen zu sehen.

30	7422832	2	ROLLE D33 X 29 POLYAMID SCHWARZ	0.80
Pos	Sachnr.	Menge	Ersetzt durch	Preis
1	7422832	1	ROLLE D33 X 29 POLYAMID SCHWARZ	
2	7113142	1	ACHSE F.ROLLE	

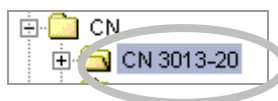
**Schaltpläne**

Im Baum auf „Schaltplan“ klicken



**Deckblattinformationen**

Im Baum auf das Ordnersymbol des Gerätmodells klicken.



Es erscheint ein Deckblatt welches Ihnen zusätzliche Informationen wie z. B. über den Dokumentationsstand und dem Herstellungszeitraum gibt.

Durch Klicken auf „Drucken“ kann die gesamte Ersatzteildokumentation ausgedruckt werden.



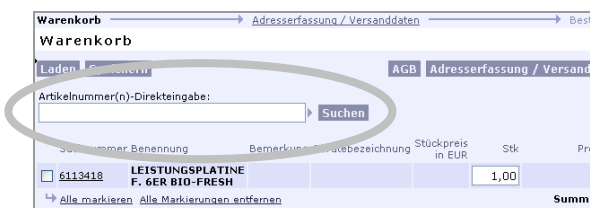
**Warenkorb**

In der Ersatzteilliste auf das Warenkorbsymbol klicken und anschließend auf „Hinzufügen“ klicken um das Ersatzteil in die Bestellliste aufzunehmen.



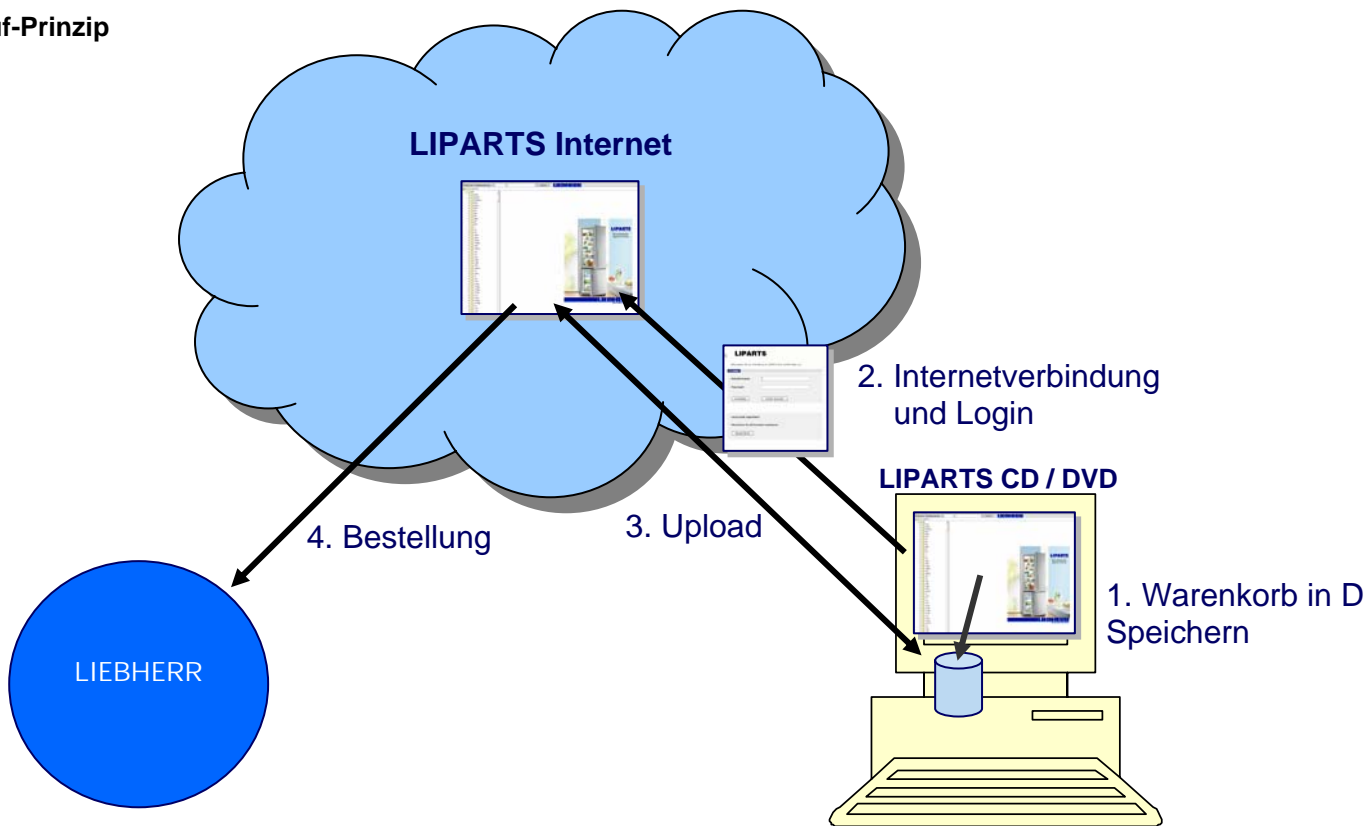
Bemerkungen zum bestellten Artikel (wie z.B. Kundenbezug) können unter „Bemerkung“ eingeben werden. (Diese Information wird von Liebherr nicht ausgewertet - erscheint jedoch auf dem Lieferschein als Bezug!

Im Warenkorb ist eine Direkteingabe der Artikelnummer möglich



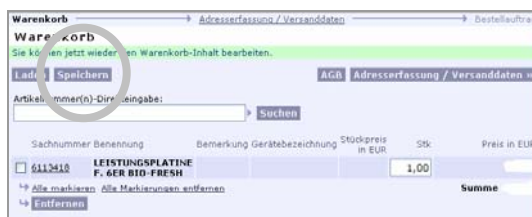
Bestellungen abspeichern und Online an Liebherr übermitteln

Ablauf-Prinzip



Anleitung Schritt für Schritt:

1. Im Warenkorb auf „Speichern“ klicken.



Die Warenkorb-Datei in ein beliebiges Verzeichnis auf Ihrem Computer abspeichern.



2. Wählen Sie sich in das Internet ein.  
Wählen Sie in Ihrem Browser die Internet-Seite:

<http://service.lhg.liebherr.com>

Loggen Sie sich mit Ihren Zugangsdaten in Internet-LIPARTS ein.

Falls Sie noch keine Zugangsdaten haben können Sie sich auf dieser Seite registrieren- (Schaltfläche „Registrieren“).

Nach dem Einloggen erscheint Internet-LIPARTS.

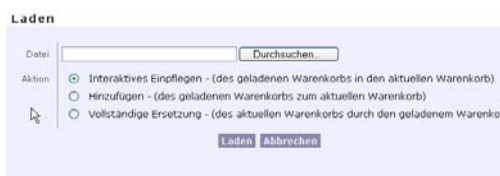


3. Klicken Sie in der Menüleiste von Internet-Liparts auf das Warenkorb-Symbol

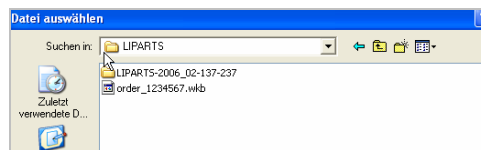
Klicken Sie auf „Laden“



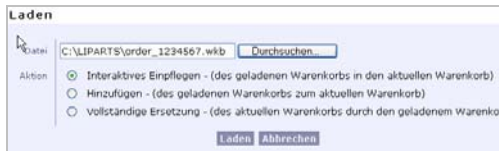
Klicken Sie auf „Durchsuchen“



Wählen Sie die Warenkorb-Datei auf dem Ihrem Rechner / Netzwerk aus.



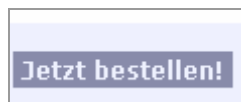
Wählen die Option „Hinzufügen“ oder „Vollständige Ersetzung“ aus.



Der komplette Bestellauftrag wird danach in das Internetsystem von LIPARTS übernommen.

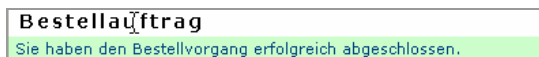


4. Nach Auswahl Adresserfassung / Versanddaten auf „Bestellauftrag“ klicken



Im Bestellauftrag auf „Jetzt bestellen!“ klicken, um die Bestellung zu Liebherr zu transferieren.

Als Bestätigung für den Transfer erhalten Sie einen Hinweis.



Weitere Informationen zur Bedienung sowie zu den Systemvoraussetzungen erhalten Sie in der Online-Hilfe in CD/DVD-LIPARTS. Klicken Sie hierzu in der Menüleiste auf das Fragezeichen.



## Systemvoraussetzungen

Beachten Sie vor dem ersten Start die im folgenden beschriebenen Systemvoraussetzungen, da das System ansonsten nicht zuverlässig funktionieren wird.

---

### Hardware

Folgende Mindestanforderungen gelten für die Hardware:

- Pentium II PC, mind 500 MHz
- 64 MB Arbeitsspeicher
- 800x600 Pixel Auflösung

---

### Betriebssysteme

Liparts ist unter folgenden Betriebssystemen lauffähig:

- Windows 2000/XP

---

### Webbrowser

- MS Internet Explorer ab Version 6.0
  - mit **Microsoft Virtual Machine for Java, ab 5.0.0.3810**
  - oder mit Virtual Machine von Sun, Sun Java Plugin ab 1.5
- Mozilla ab Version 1.7 & Firefox ab Version 1.0
  - mit **Virtual Machine von Sun, Sun Java Plugin ab 1.5**

---

### Verschiedenes

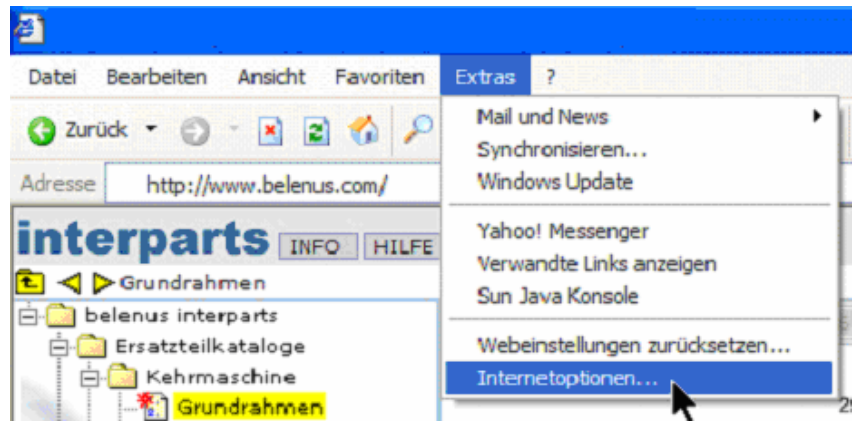
- **Popup-Blocker (wie z.B. auch in der Google Toolbar) dürfen beim Arbeiten mit belenus interparts nicht aktiviert sein.**

## Systemeinstellungen des Browsers

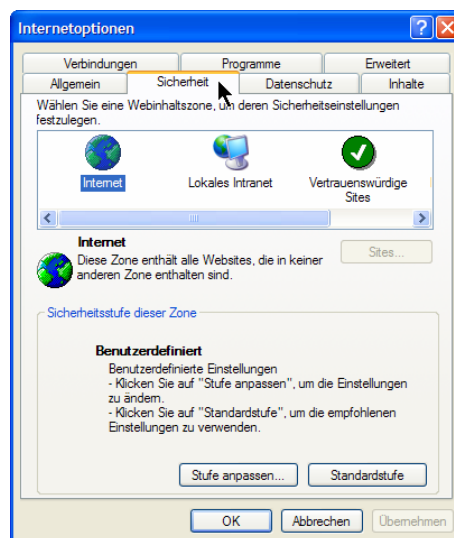
### Microsoft Internet Explorer ab Version 6

#### Einstellungen zum „Scripting“

- Öffnen Sie im Menü **Extras** den Menüpunkt **Internetoptionen**.

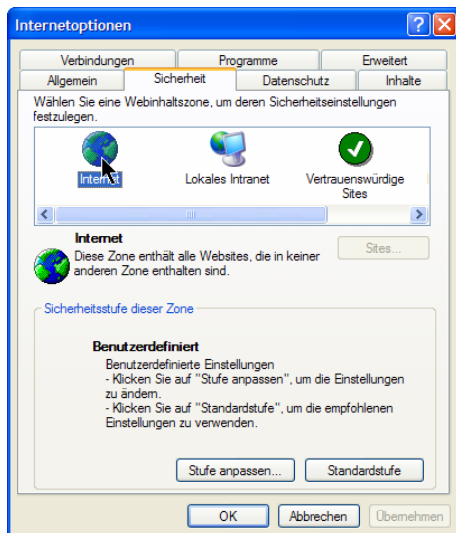


- Wählen Sie die Registerkarte **Sicherheit**.

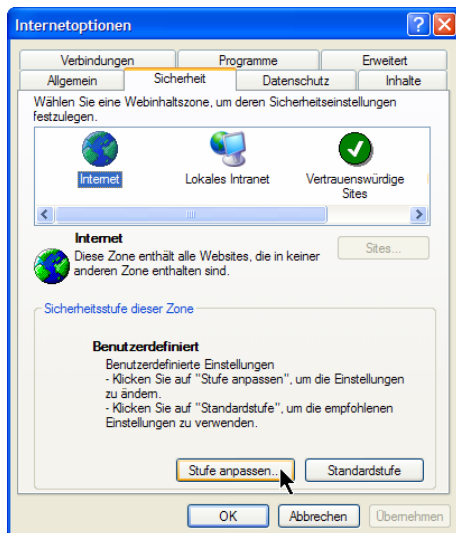


- Markieren Sie die Webinhaltszone **Internet**.

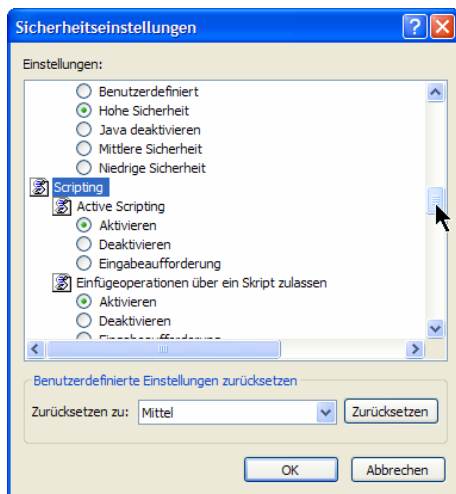




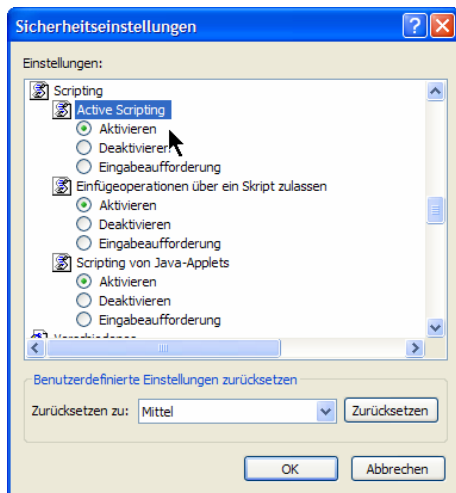
- Wählen Sie den Button **Stufe anpassen...**



- Suchen Sie den Abschnitt **Scripting**.



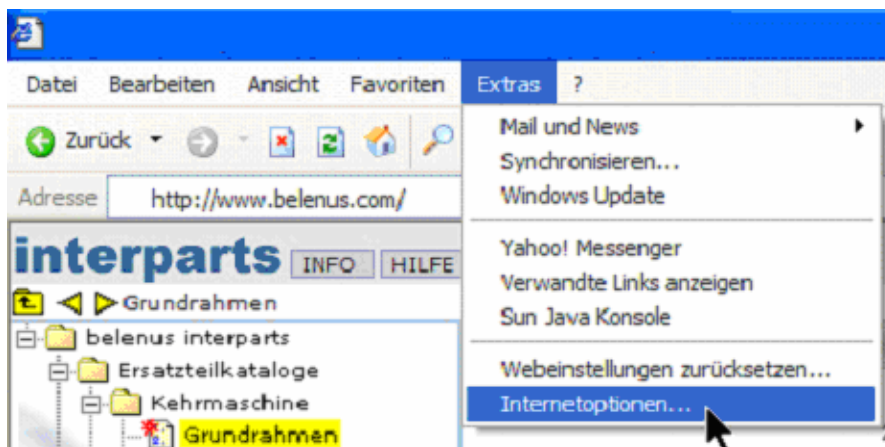
- Setzen Sie in den untergeordneten Punkten **Active Scripting**, **Einfügeoperationen über ein Skript zulassen** und **Scripting von Java-Applets** alle Checkboxes auf **Aktivieren**.



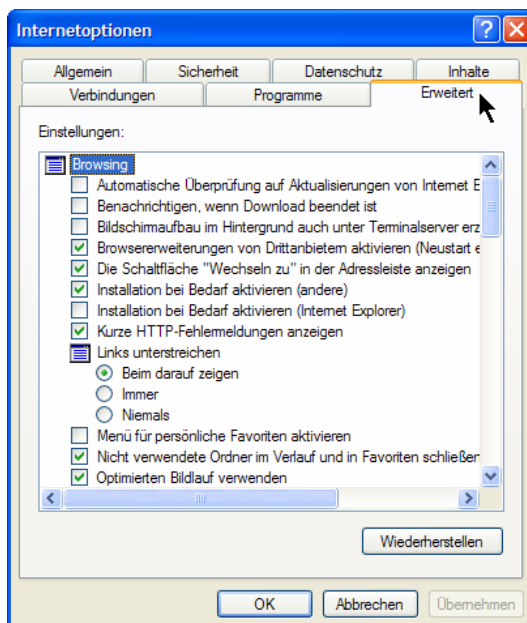
### Einstellungen zur „Virtual Machine“

Zur Aktivierung der Microsoft Virtual Machine for Java, ab 5.0.0.3810 sind folgende Einstellungen im Internet Explorer notwendig:

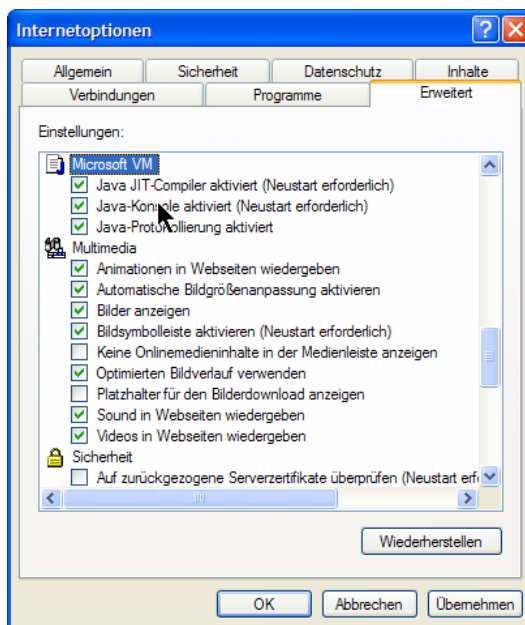
- Öffnen Sie im Menü **Extras** den Menüpunkt **Internetoptionen**.



- Wählen Sie die Registerkarte **Erweitert**.



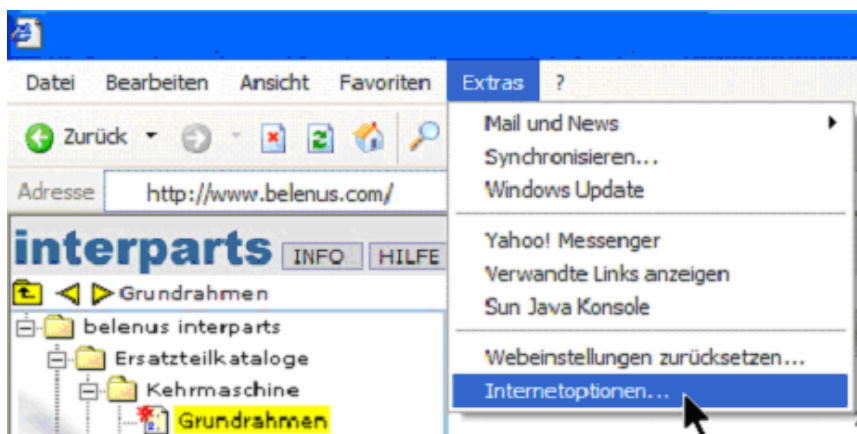
- Suchen Sie den Abschnitt **Microsoft VM**.



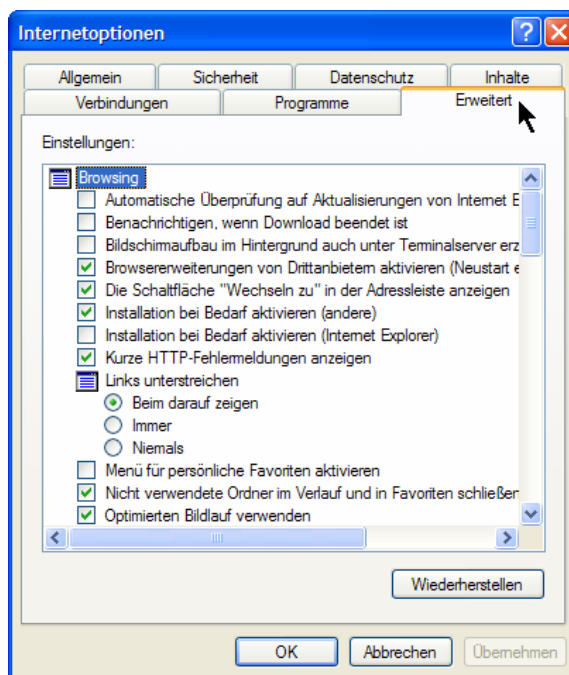
- Setzen Sie in den untergeordneten Punkten **Java JIT-Compiler aktiviert**, **Java-Konsole aktiviert** und **Java-Protokollierung aktiviert** alle Checkboxes auf **Aktivieren**.
- Bestätigen Sie Ihre Änderungen zweimal mit **OK**.
- Beenden Sie den Microsoft Internet Explorer und starten Sie ihn neu.
- Sollten Sie die Einstellungen nicht ändern können oder dürfen, wenden Sie sich bitte an Ihren zuständigen Systemadministrator.

Zur Aktivierung der Virtual Machine von Sun, Sun Java Plugin ab Version 1.5 sind folgende Einstellungen im Internet Explorer notwendig:

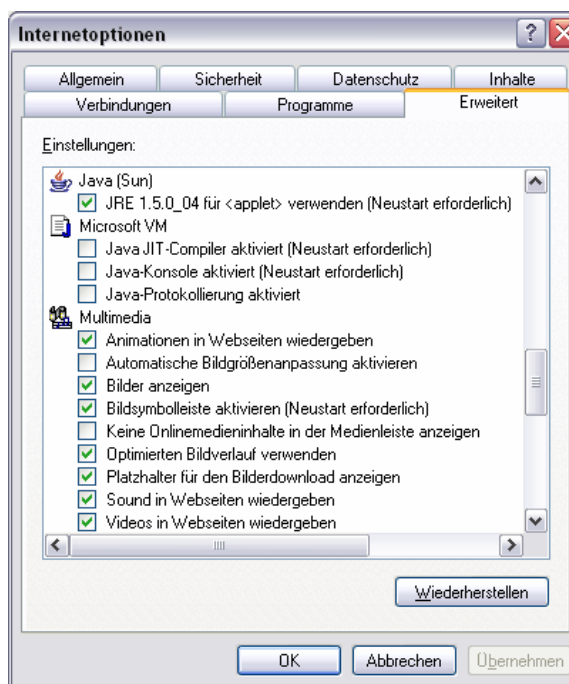
- Öffnen Sie im Menü **Extras** den Menüpunkt **Internetoptionen**.



- Wählen Sie die Registerkarte **Erweitert**.



Suchen Sie den Abschnitt **Java (Sun)**.

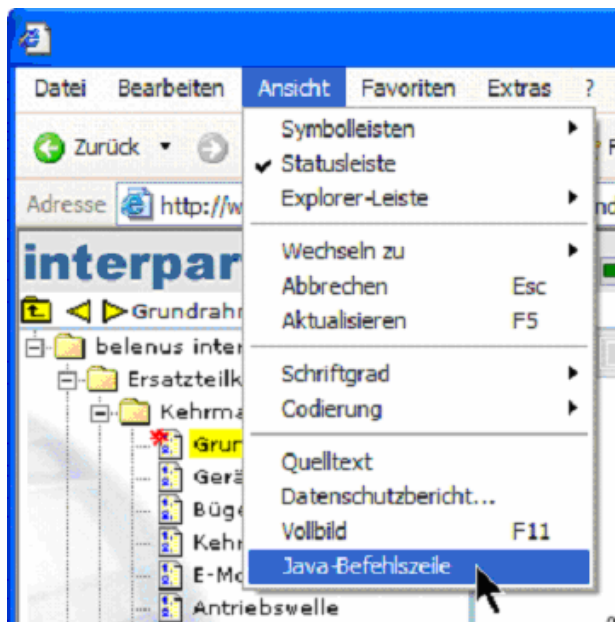


- Aktivieren Sie in dem untergeordneten Punkt die Checkbox.
- Bestätigen Sie Ihre Änderungen zweimal mit **OK**.
- Beenden Sie den Microsoft Internet Explorer und starten Sie ihn neu.
- Sollten Sie die Einstellungen nicht ändern können oder dürfen, wenden Sie sich bitte an Ihren zuständigen Systemadministrator.

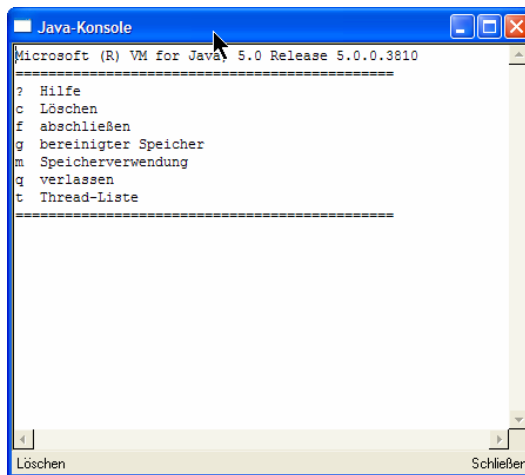
### Hilfe bei Problemen

Eine wichtige Hilfe bei Problemen sind Java-Fehlermeldungen.

- Öffnen Sie im Menü **Ansicht** den Menüpunkt **Java-Befehlszeile**.



Das folgende Fenster erscheint. Hier wird zum einen die Version und das Release der Microsoft VM for Java aufgeführt. Sollten Fehler in Verbindung mit Java auftreten, werden diese hier ebenfalls protokolliert.



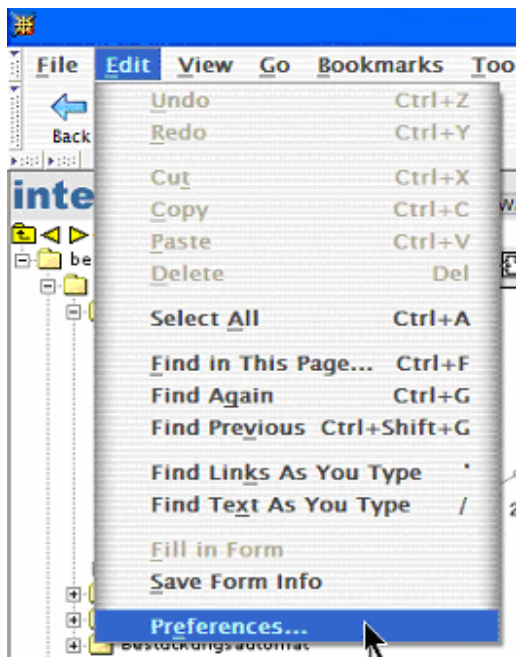
Zur Hilfe bei der Fehlerbehebung bitten wir Sie im Fehlerfall, den Inhalt dieses Fensters per Copy/Paste in ein E-Mail zu übertragen und an den zuständigen Ansprechpartner zu übermitteln.

## Firefox ab Version 1 bzw. Mozilla ab Version 1.7

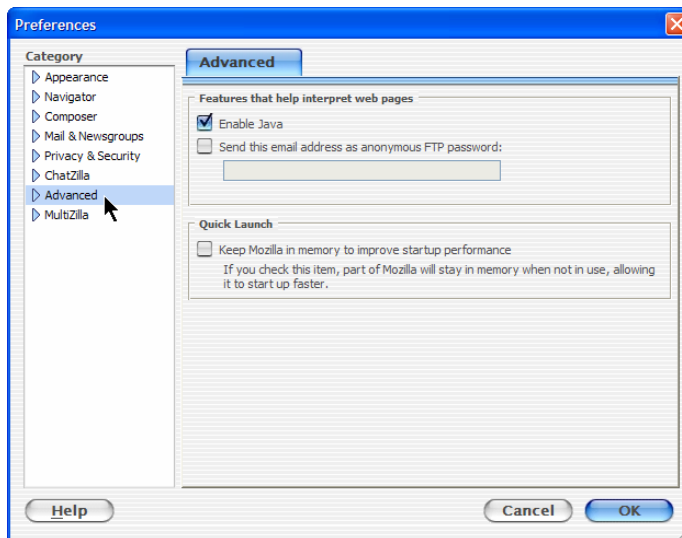
**Hinweis:** Es können nur HD3+PNG/GIF/TIFF/JPEG-Bildtafeln dargestellt werden.

### Einstellungen für Mozilla:

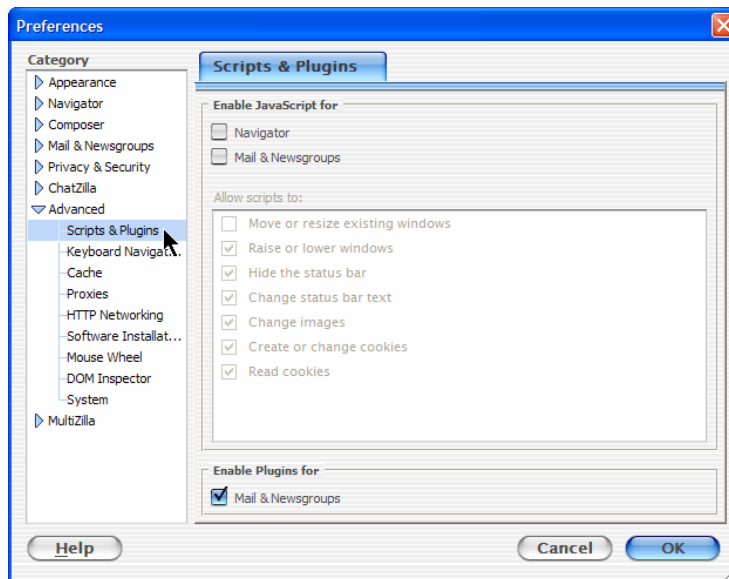
- Öffnen Sie im Menü **Bearbeiten** den Menüpunkt **Einstellungen** (resp. **Edit/Preferences**).



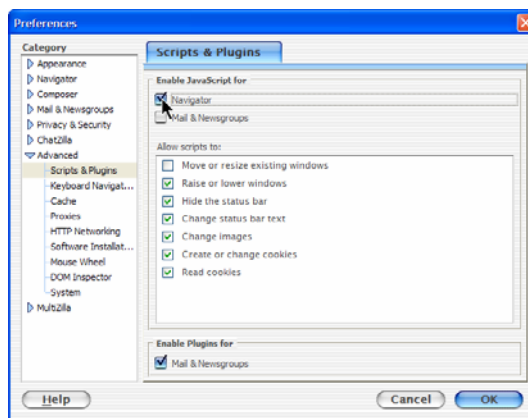
- Öffnen Sie die Kategorie **Erweitert** resp. **Advanced**.



- Wählen Sie den Punkt **Scripts & Plugins**.



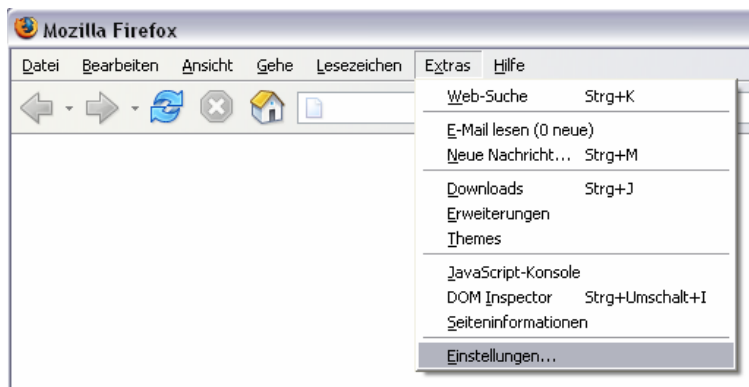
- Aktivieren Sie in der rechten Fensterhälfte unter **Aktiviere JavaScript für** resp. **Enable JavaScript for** die Checkbox neben **Navigator**.



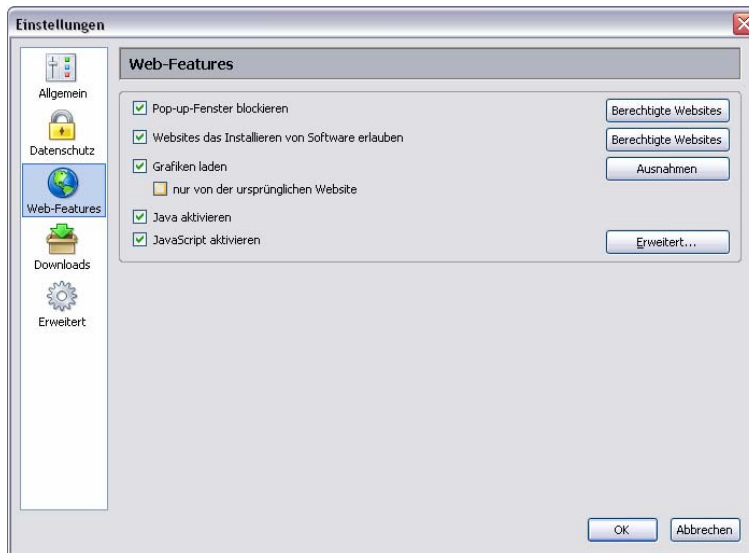
- Bestätigen Sie Ihre Änderungen mit **OK**.
- Beenden Sie Netscape/Mozilla und starten Sie es neu.
- Sollten Sie die Einstellungen nicht ändern können oder dürfen, wenden Sie sich bitte an Ihren zuständigen Systemadministrator.

## Einstellungen für Firefox:

- Öffnen Sie im Menü Extras den Menüpunkt Einstellungen...



- Öffnen Sie die Kategorie **Web-Features**



- Aktivieren Sie hier **Java aktivieren** und **JavaScript aktivieren**
- Bestätigen Sie Ihre Änderungen mit **OK**.
- Beenden Sie Firefox und starten Sie es neu.
- Sollten Sie die Einstellungen nicht ändern können oder dürfen, wenden Sie sich bitte an Ihren zuständigen Systemadministrator.



## Weitere Software

Für bestimmte Programmfunktionen sollte weitere Software auf Ihrem Computer installiert sein:

- Zur Anzeige von PDF-Dateien das **Adobe Reader** Plugin für Ihren Webbrowser.